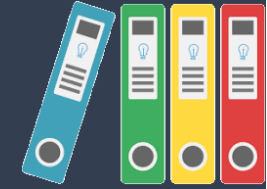




**การประชุมชี้แจงแนวทาง
การจัดทำผลงานวิชาการเพื่อเลื่อนขั้นแต่งตั้ง
ให้ดำรงตำแหน่งประเภทวิชาการ ระดับเชี่ยวชาญ**

ตำแหน่งเภสัชกร (ด้านเภสัชกรรมคลินิก)

หลักเกณฑ์การประเมินผลงาน ตำแหน่งเภสัชกรเชี่ยวชาญ (ด้านเภสัชกรรมคลินิก)



1 แบบแสดงรายละเอียดประกอบการขอ ประเมินผลงาน (อวช.)

- ❖ ข้อมูลส่วนบุคคล
- ❖ ผลการปฏิบัติงานย้อนหลัง 3 ปี
- ❖ ผลงานการสอนหรือฝึกอบรมย้อนหลัง 3 ปี
- ❖ ผลงานการให้คำปรึกษาย้อนหลัง 3 ปี
- ❖ สรุปผลงานวิชาการที่ส่งประเมิน 11 หัวข้อ



3 ข้อเสนอแนวคิดพัฒนาหรือปรับปรุงงาน

สัดส่วนผลงาน 100%



2 ผลงานที่ส่งประเมิน เป็นผลงานวิชาการ/งานวิจัย ดังนี้ ส่งผลงาน 2 - 3 เรื่อง

ส่งผลงาน Full Paper ทุกเรื่อง

- โดยผู้ขอประเมินต้องเป็นชื่อแรกทุกเรื่อง
- ผลงานเรื่องที่ 1 ต้องเป็นงานวิจัยเท่านั้น
- ผลงานเรื่องที่ 1 และ 2 ต้องมีส่วนในการทำผลงาน ไม่น้อยกว่า 60% เรื่องที่ 3 ไม่กำหนดสัดส่วน (กรณีมีผู้ร่วมต้องแสดงรายละเอียดบทบาทหน้าที่ของผู้ร่วมวิจัยทุกคนให้ชัดเจน)

เรื่องที่ 1 ตีพิมพ์วารสารเท่านั้น
เรื่องที่ 2 - 3 เผยแพร่ตามที่กำหนด

การเผยแพร่ผลงาน

- เผยแพร่ในเว็บไซต์ของส่วนราชการ หรือ
- เผยแพร่ผ่านโซเชียลมีเดียต่างๆ เช่น YouTube หรือ
- เสนอต่อที่ประชุมวิชาการ ในประเทศหรือต่างประเทศ หรือ
- ตีพิมพ์เผยแพร่ในวารสารที่มี Peer Review เท่านั้น



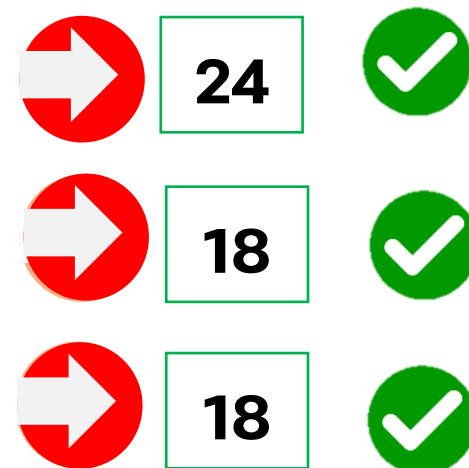
เงื่อนไขของผลงาน

- 1 เป็นผลงานเรื่องเดียวกันกับเรื่องที่เสนอในขั้นตอนการประเมินบุคคล (ยกเว้น สายงานนายแพทย์)
- 2 เป็นผลงานที่จัดทำขึ้นในระหว่างที่ดำรงตำแหน่งในระดับที่ต่ำกว่าระดับที่ขอประเมิน 1 ระดับ และ เป็นผลงานไม่เกิน 5 ปี
- 3 ไม่ใช่ผลงานวิจัย หรือวิทยานิพนธ์ที่เป็นส่วนหนึ่งของการศึกษา ฯลฯ
- 4 กรณีที่เป็นผลงานร่วมกันของบุคคลหลายคน ผู้ขอประเมินจะต้อง แสดงให้เห็นว่า ได้มีส่วนร่วมในการจัดทำผลงานในส่วนใด สัดส่วนเท่าใด อย่างไร โดยมีคำรับรองจากผู้มีส่วนร่วมในผลงาน และผู้บังคับบัญชาด้วย
- 5 ผลงานส่วนใดที่นำมาใช้ประเมินเพื่อแต่งตั้งให้ดำรงตำแหน่งประเภทวิชาการ ในระดับใด ฯลฯ จะนำผลงานส่วนนั้นมาใช้เสนอประเมินเพื่อเลื่อนอีกไม่ได้



เกณฑ์การตัดสินผลงานวิชาการ

องค์ประกอบในการประเมิน	คะแนน
1. ประโยชน์ของผลงาน	40
2. ความรู้ ความชำนาญงาน หรือความเชี่ยวชาญ และประสบการณ์ ในการปฏิบัติงาน	30
3. คุณภาพของผลงาน	30
4. อื่น ๆ ตามที่เห็นสมควร	*
รวม	100



เกณฑ์ผ่านการประเมิน :

ผู้ที่ผ่านการประเมินจะต้องได้รับการพิจารณาให้ **“ผ่าน”** จากคณะกรรมการผู้ประเมินเกินกึ่งหนึ่ง โดยจะต้องได้คะแนนในแต่ละองค์ประกอบไม่น้อยกว่าร้อยละ 60 และได้คะแนนรวมทุกองค์ประกอบไม่น้อยกว่าร้อยละ 60%



ข้อเสนอแนวคิดการพัฒนาและปรับปรุงงาน

เกณฑ์การประเมิน :

- 1. ความท้าทายและความเป็นไปได้ในทางปฏิบัติ :** หากนำข้อเสนอนั้นไปดำเนินการได้จริง จะช่วยให้เกิดผลดีขึ้นหรือคาดว่าจะเกิดผลอย่างไร
- 2. คุณค่าและประโยชน์ที่คาดว่าจะได้รับจากการนำไปปฏิบัติ :** เมื่อนำข้อเสนอนั้นไปปฏิบัติตามแล้วจะให้ผลคุ้มค่า หรือจะช่วยให้การแก้ไข ปัญหาต่าง ๆ ของหน่วยงานหรือส่วนราชการหรือประเทศชาติได้อย่างไร หรือได้รับประโยชน์จากข้อเสนอที่นำเสนอมาอย่างไร
- 3. ความคิดริเริ่มสร้างสรรค์ :** ผู้ขอประเมินมีความคิดริเริ่ม สร้างสรรค์ที่จะพัฒนาหรือปรับปรุงงานอย่างไร

เกณฑ์การตัดสิน :

ดีเด่น สามารถนำไปพัฒนาหรือปรับปรุงงานได้ในระดับสูงเป็นพิเศษเป็นประโยชน์อย่างดีเยี่ยมต่อทางราชการหรือประชาชนหรือประเทศชาติ

ดีมาก สามารถนำไปพัฒนาหรือปรับปรุงงานได้ในระดับสูงมากเป็นประโยชน์อย่างดียิ่งต่อทางราชการหรือประชาชนหรือประเทศชาติ

ยอมรับได้ สามารถนำไปพัฒนาหรือปรับปรุงงานได้ในระดับสูงเป็นประโยชน์ต่อทางราชการหรือประชาชน

ปรับปรุง ยังไม่เห็นความชัดเจนว่าสามารถนำไปพัฒนาหรือปรับปรุงงานได้อย่างไร หรือจะเป็นประโยชน์ได้อย่างไร

เกณฑ์ผ่านการประเมิน ได้รับผลการพิจารณาในระดับ **ยอมรับได้ ดีมาก** หรือ **ดีเด่น**





ผลการประเมินของคณะกรรมการ

ผ่านการประเมิน

แจ้งมติให้ผู้ที่เกี่ยวข้อง
จัดทำคำสั่งเสนอผู้มีอำนาจ
สั่งบรรจุฯ ลงนามคำสั่ง
แต่งตั้งเป็นระดับสูงขึ้น
ต่อไป

ปรับปรุงแก้ไข

ไม่สาระสำคัญ

แจ้งส่วนราชการต้นสังกัดให้
แจ้งผู้ขอประเมินแก้ไขผลงาน
ตามมติคณะกรรมการ

- ❖ ขก. ภายใน 1 เดือน
- ❖ ขพ./ซช. ภายใน 2 เดือน

เมื่อแก้ไขแล้ว กรรมการมีมติให้ผ่านการ
ประเมิน จะได้รับแต่งตั้ง ณ วันที่หน่วยงานที่
รับผิดชอบการประเมินแล้วแต่กรณี ได้รับคำ
ขอที่มีเอกสาร ครบถ้วนสมบูรณ์ในครั้งแรก

สาระสำคัญ

แจ้งส่วนราชการต้นสังกัดให้
แจ้งผู้ขอประเมินแก้ไขผลงาน
ตามมติคณะกรรมการ

ภายใน 6 เดือน

เมื่อแก้ไขแล้ว กรรมการมีมติให้ผ่าน
การประเมิน จะได้รับแต่งตั้ง ณ วันที่
หน่วยงานที่รับผิดชอบการประเมิน
แล้วแต่กรณี ได้รับคำขอที่มีเอกสาร
ครบถ้วนสมบูรณ์ในครั้งที่ส่งใหม่

ไม่ผ่านการประเมิน

แจ้งส่วนราชการต้นสังกัด ให้แจ้ง
ผู้ขอประเมินทราบและ
ให้ดำเนินการประเมินบุคคลใหม่
กรณีผู้ได้รับคัดเลือกเป็นบุคคลเดิม
ให้ผู้ขอประเมินส่งผลงานใหม่

หมายเหตุ การปรับปรุงแก้ไขผลงานทั้งส่วนที่ “ไม่เป็นสาระสำคัญ” และ “ส่วนที่เป็นสาระสำคัญ” ให้ผู้ขอรับการประเมินปรับปรุงแก้ไขให้แล้วเสร็จ
ภายในระยะเวลาที่กำหนดในแต่ละกรณี ทั้งนี้ นับจากวันที่ผู้ขอรับการประเมินได้รับทราบการแจ้งแก้ไข





การตรวจสอบการประเมินผลงาน



- การลอกเลียนผลงาน
- แจงข้อมูลเกี่ยวกับสัดส่วนผลงานหรือเรื่องอื่น ๆ เกี่ยวกับการจัดทำผลงานเป็นเท็จ
- นำผลงานผู้อื่นมาใช้เป็นผลงานของตน
- จ้างวานผู้อื่นให้จัดทำผลงานให้ โดยผลงานที่นำมาจัดทำนั้น **ไม่ใช่ผลงานที่แท้จริงของตน**

การดำเนินการ

1 ในกรณีที่อยู่ระหว่างการประเมินผลงาน ให้ ระงับ การประเมินผลงาน

2 ในกรณีที่ผ่านการประเมินผลงานแล้ว ให้ ยกเลิก ผลการประเมิน

3 ในกรณีที่มีคำสั่งเลื่อนระดับแล้ว ให้ ยกเลิกคำสั่ง เลื่อนระดับข้าราชการผู้นั้นโดยพลัน

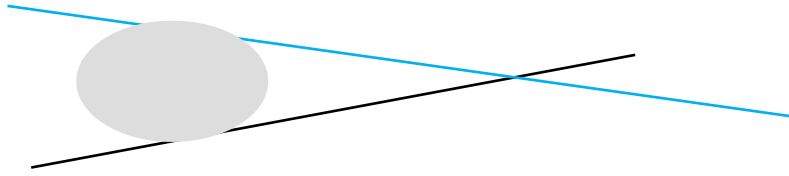
ให้ดำเนินการทางวินัยแก่ผู้ขอประเมิน และผู้ที่เกี่ยวข้องตามควรแก่กรณี

- **ไม่ให้ผู้ขอประเมิน เข้ารับการประเมินฯ มีกำหนดเวลาไม่น้อยกว่า 2 ปี** นับตั้งแต่วันที่ถูกดำเนินการตาม 1 หรือ 2 หรือ 3 แล้วแต่กรณี
- หากพบว่าข้อเท็จจริงนั้นเป็นการกลั่นแกล้งหรือเป็นเท็จ ให้รายงานต่อผู้มีอำนาจสั่งบรรจุตามมาตรา 57 เพื่อดำเนินการสอบสวนผู้ตกต้องให้ได้ว่าข้อเท็จจริง แล้วดำเนินการตามที่เห็นสมควร

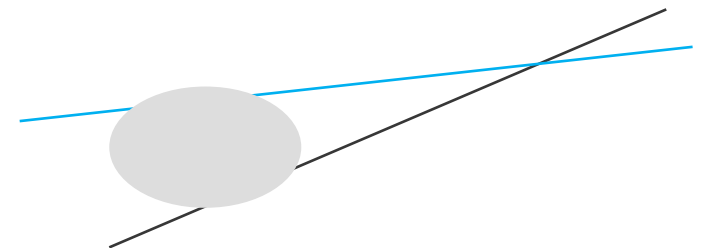


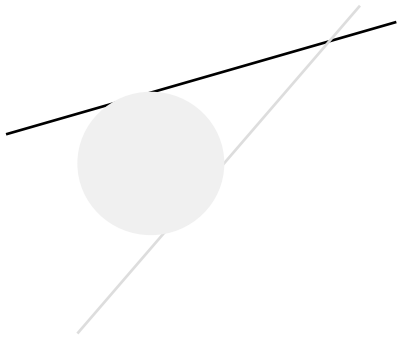
**ทำผลงานวิชาการ/งานวิจัยอย่างไร
ให้มีคุณภาพ ?**



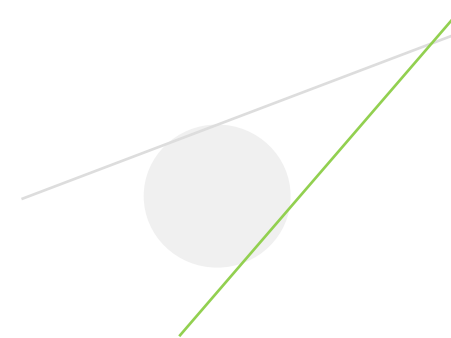


แนวทางการเขียนผลงาน ระดับเกาส์กรเซียวชาญให้มีคุณภาพ





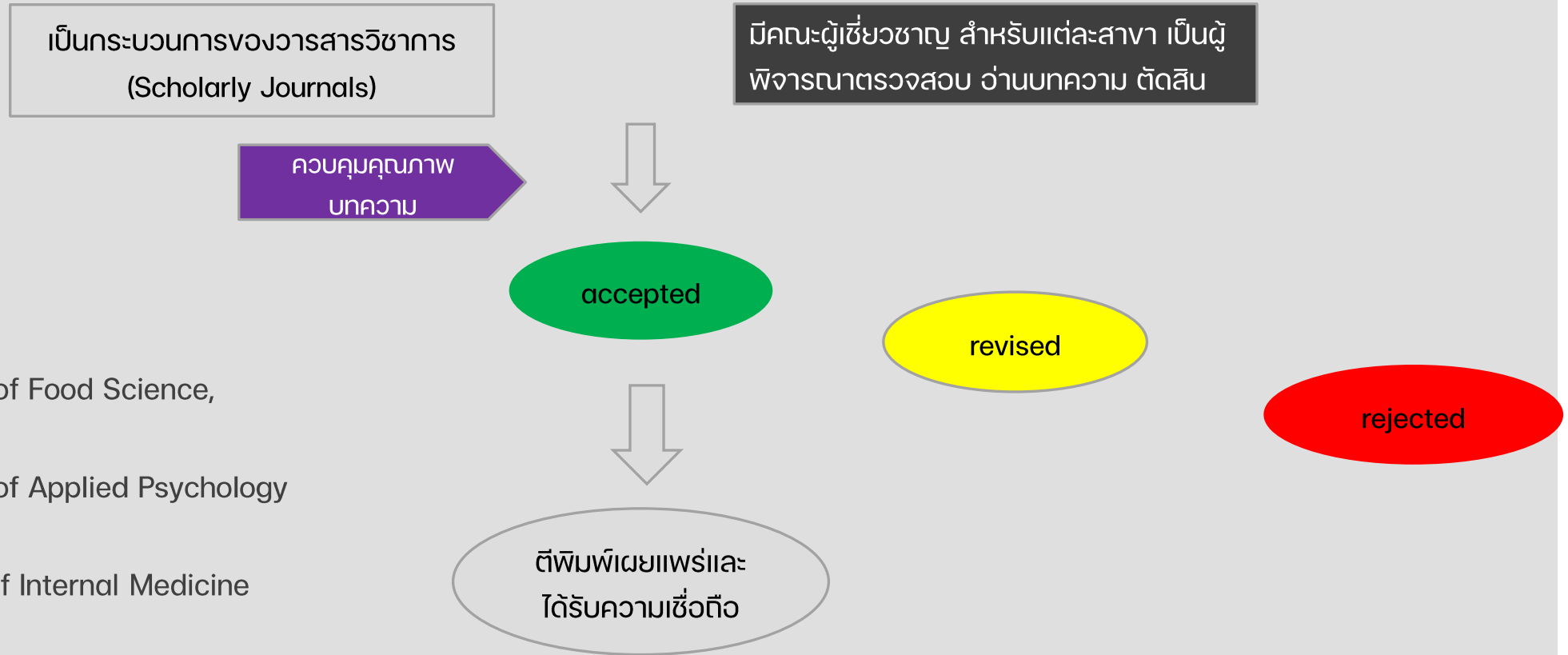
WHAT DO YOU KNOW ?



หลักเกณฑ์ ตาม ว.1567 ลว. 4

<p>๕. ตำแหน่งเภสัชกร (ทุกด้าน)</p>	<p>๒. ผลงานที่ส่งประเมิน เป็นผลงานวิชาการ /งานวิจัย ดังนี้</p> <ul style="list-style-type: none"> - ส่งผลงาน ๒ - ๓ เรื่อง ผู้ขอประเมินต้องเป็นชื่อแรกทุกเรื่อง - ผลงานเรื่องที่ ๑ และ ๒ ผู้ขอประเมินต้องมีสัดส่วนในการจัดทำผลงาน ไม่น้อยกว่า ๖๐% ขึ้นไป และเรื่องที่ ๑ ต้องเป็นผลงานวิจัยเท่านั้น โดยต้องแสดงรายละเอียดบทบาทหน้าที่ของผู้ร่วมวิจัยทุกคนให้ชัดเจน 	✓	<ul style="list-style-type: none"> - ส่งผลงาน Full Paper - เรื่องที่ ๑ ต้องตีพิมพ์ในวารสารที่มี Peer Review เท่านั้น - เรื่องที่ ๒ - ๓ เผยแพร่ ตามช่องทางอื่นๆ ที่กำหนดไว้ได้
	<ul style="list-style-type: none"> - เรื่องที่ ๓ ไม่กำหนดสัดส่วนในการจัดทำผลงาน <p>ผลงานอื่นๆ เพิ่มเติม</p> <ul style="list-style-type: none"> - ไม่ต้องเสนอผลงานอื่น ๆ 	✓	
	<p>การเผยแพร่ผลงาน</p> <ul style="list-style-type: none"> - เผยแพร่ในเว็บไซต์ของส่วนราชการ <u>หรือ</u> - เผยแพร่ผ่านโซเชียลมีเดียต่าง ๆ เช่น YouTube <u>หรือ</u> - เสนอต่อที่ประชุมวิชาการ ในประเทศหรือต่างประเทศ <u>หรือ</u> - ตีพิมพ์เผยแพร่ในวารสารที่มี Peer Review เท่านั้น <p>๓. ส่งข้อเสนอแนวคิดพัฒนาหรือปรับปรุงงาน</p> <ul style="list-style-type: none"> - ส่ง ๑ เรื่อง สัดส่วนดำเนินการ ๑๐๐% 	✓	

Peer-reviewed journals คืออะไร ?



กลุ่มผู้อ่าน

(Audience)

นักวิจัย นักศึกษา และผู้อยู่ในวงการ เฉพาะสาขาวิชานั้นๆ ผู้อ่านจำเป็นต้องมีความรู้พื้นฐาน เพื่อให้เข้าใจบทความได้อย่างเต็มที่

เนื้อหา****

(Content)

- บทความเกี่ยวกับการวิจัย การทดลอง ทฤษฎี เพื่อเพิ่มพูนความรู้ ในสาขาวิชานั้นๆ
- ผู้เขียนบทความ และส่งเรื่องมาลง เป็นนักวิจัยหรือผู้เชี่ยวชาญ เฉพาะสาขา (ภายในเล่ม จะมี "Instructions for Authors")
- มีการระบุชื่อ ตำแหน่งทางวิชาการ ที่อยู่ หรือหน่วยงานต้นสังกัดของผู้เขียน อย่างชัดเจน เพื่อสะดวกในการติดต่อ
- ภาษาที่ใช้ มักใช้คำศัพท์ทางเทคนิค โดยไม่จำเป็นต้องอธิบายความหมาย

ความเชื่อถือได้****

(Accountability)

- ตรวจสอบโดยบรรณาธิการ หรือผู้เชี่ยวชาญในสาขาวิชานั้นๆ

(Peer Review)

- มีบรรณานุกรม หรือรายการอ้างอิง

เกณฑ์ประเมิน

ประโยชน์ 40%

- ☆ เป็นการพัฒนางานซึ่งแสดงถึงบทบาทวิชาชีพเภสัชกรในการออกแบบ พัฒนา สามารถใช้เป็นแบบอย่าง **อ้างอิงหรือต้นแบบ**ได้
- ☆ เป็น**ประยุกต์ด้วยเทคนิค วิธีการ เทคโนโลยีใหม่ๆ**มาแก้ปัญหาเพื่อให้เกิด นวัตกรรมในการปฏิบัติงาน
- ☆ สามารถนำมาใช้ให้**เกิดประโยชน์ต่อการปฏิบัติงาน**ในหน่วยงาน ส่วนราชการ ผู้ป่วย ประชาชน

คุณภาพ 30%

- ★ มีการ**เรียบเรียง** เนื้อหาสาระ ได้สมบูรณ์
- ★ มีการนำ**ความรู้**ที่มีมาอธิบาย**วิธีการ** หลักการได้อย่างถูกต้อง
- ★ **สอดคล้อง**กับวัตถุประสงค์ที่ตั้งไว้
- ★ มีความ**ยุ่งยากซับซ้อน**ในการดำเนินการที่ยอมรับได้

ความรู้ 30%

- ★ เป็นการใช้ความรู้ ทักษะ ประสบการณ์ ทาง**วิชาชีพเกษตร** มาใช้ในการริเริ่ม คิดค้น สิ่งใหม่ในการพัฒนางาน หรือแก้ปัญหา หรือเป็น**คนแรกหรือครั้งแรกของส่วนราชการ**หรือของประเทศ
- ★ ได้ใช้**ความสามารถในการตัดสินใจแก้ปัญหา** กำหนดข้อเสนอแนะหรือวางแผนรองรับผลกระทบได้เหมาะสมกับตำแหน่ง

HOW DO YOU WRITE PAPER?



การเตรียมความรู้ก่อนเขียน

1. เข้ารับการอบรม(Good Clinical Practice: GCP)

เป็นมาตรฐานสากลด้าน จริยธรรมและวิชาการสำหรับวางรูปแบบ ดำเนินการ บันทึก และรายงานการวิจัยทางคลินิก

เขียนโครงร่างงานวิจัย

2. ปรึกษาค่าสถิติ Sample size รูปแบบระเบียบวิจัย

3. เสนอผ่านกรรมการEC sw.

4. ได้รับความงให้ทำการวิจัยได้



ขั้นตอนการวิจัย



รูปแบบผลงานที่ดี

- 1 ควรเลือกเรื่องที่เป็นปัญหาจากการทำงานของวิชาชีพเภสัชกรโดยเฉพาะเรื่องยาก ซับซ้อน ที่impactต่อองค์กร SW หรือ เครื่อง่าย, IVต
- 2 ควรเป็นงานวิจัยที่ศึกษาไปข้างหน้าโดยใช้ interventionของเภสัชกร เพื่อให้เกิดผลลัพธ์ ต่อผู้ป่วยมีความปลอดภัยในการใช้ยา, ระบบยามีความปลอดภัย เจ็บแสบขึ้น เป็นต้น
- 3 ถ้าเป็นการศึกษาย้อนหลัง ควรนำผลที่ได้มาวิเคราะห์เพื่อหาปัญหา และเสนอวิธี แนวทางเพื่อแก้ปัญหา เก็บข้อมูลไปข้างหน้า โดยใช้ interventionของเภสัชกร
- 4 เห็นกระบวนการพัฒนาอันใหม่ที่ชัดเจน
- 5 มีผลวิจัย สรุป อธิบายได้เข้าใจ สอดคล้องเป้าหมาย
- 6 สามารถวิเคราะห์ข้อเสนอแนะ หากap ในงานวิจัยได้ตรงประเด็น
- 7 สามารถนำมาใช้ให้เกิดประโยชน์ได้จริง

ตัวอย่างผลงานที่ต้องทบทวนหรือส่งกลับแก้ไข

- ★ เป็นผลงานที่นานเกิน5ปี
- ★ ไม่เห็นการพัฒนาในแง่บทบาทวิชาชีพเภสัชกร(Intervention)
- ★ เป็นการศึกษาย้อนหลังโดยดึงข้อมูลจากฐานข้อมูลรพ. และเสนอในรูปรายงานผลแต่ไม่ได้นำผลมาวิเคราะห์ให้เห็นปัญหา เพื่อนำไปสู่การ ออกแบบ พัฒนาหรือแก้ไขปัญหา แต่ไปเขียนในหัวข้อเสนอแนะ
- ★ เป็นเรื่องเล่าสิ่งที่เคยทำมาในอดีต อาจจะมีหลายเรื่อง แต่ไม่สามารถรู้ถึงวิธีการและผลการพัฒนา หรือรู้เพียงวิธีการ แต่ไม่ทราบผล
- ★ เป็นผลการศึกษาที่ไม่ได้ตอบวัตถุประสงค์ทุกข้อที่เขียนไว้(ตอบบางข้อ)
- ★ เป็นผลการศึกษาที่ไม่สามารถนำไปใช้ประโยชน์ได้จริง หรือไม่สอดคล้องกับหัวข้อประโยชน์ที่เขียนไว้ตอนแรก

การเขียนแนวคิดเพื่อการพัฒนา

- ➔ เป็นการต่อยอดจากงานวิจัยเดิมหรือเป็นแนวคิดพัฒนาเรื่องใหม่
- ➔ เริ่มเขียนจากปัญหา วิธีการปรับปรุงพัฒนา ผลที่คาดหวังมีตัวชี้วัดที่ชัดเจน และข้อจำกัดที่อาจจะเกิดขึ้น
- ➔ ควรมีแผนการดำเนินงาน เพื่อกำหนดว่าจะทำอะไร เมื่อไร อย่างไร

